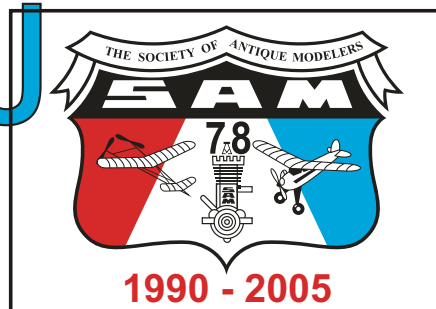


# ZPRAVODAJ

# SAM 78



**ČLENŮ KLUBU HISTORICKÝCH MODELŮ LETADEL A MOTORŮ SAM 78**

č. 1/2006 (LEDEN-ÚNOR)

[www.sam78.cz](http://www.sam78.cz)

ROČNÍK XVI., ČÍSLO 88



*Kalendář soutěží historiků 2006*  
*Celostátní setkání SAM 78 2006*  
*Informace z činnosti klubu SAM 78*  
*Odborné články*  
*Kapitoly z historie*  
*Stavební plánky*

## Informace z činnosti klubu SAM 78

### Editorské „pele mele“

Přátelé historici, vstoupili jsme do dalšího roku, mimochodem šestnáctého - naší činnosti klubu SAM 78. Je pravda, že přes celou řadu růzností „víry“ tedy nejrůznějších názorů na náš společný zájem o historické modely a motory, jejich stavbu a létání s nimi, spočívá jednoznačně na každém z nás. Protože ctíme demokracii může každý vyslovit svůj názor, svoje připomínky a poznatky. Faktem je, že zkoordinovat všechno dohromady a vyhovět všem do jednoznačné přímočaré informace (pravidel) je téměř nemožné. Pochopitelně, že z toho pak vyplývá nejrůznější množství problémů, hádek a nepochopení. Tolerance se vytrácí a místo společných zájmů vznikají rozbroje. A to už vlastně principy demokracie končí...

Takto jsem si postěžoval, což mi jistě prominete, protože skutečnosti kolem nás to plně dokazují.

Ted' už prakticky k tomu, jak probíhá anketa, neboli obnova registrace členů a následná příprava na vydání nových členských průkazek SAM 78. Řekl bych, že zcela standardně. Všichni se známe a tedy tomu odpovídá i zpětné vrácení anketních lístků

a platba členského příspěvku na rok 2006. Pochopitelně mimo čestné členy, kteří neplatí. Věcný komentář si raději odpustím...

Kalendář akcí na rok 2006, který je dále uveden, je z vašich písemných podkladů a informací, které jste poslali do 31. 1. 2006 a potom z kalendáře Modelářského svazu. Pokud zjistíte chybnou informaci, nebo chcete doplnit nějaký další údaj, urychleně informujte mě nebo sportovního referenta.

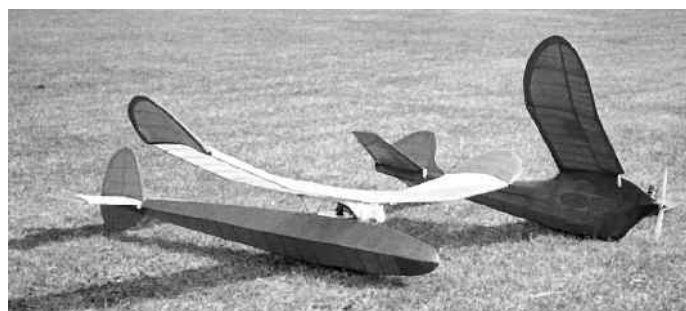
V kalendáři jsou i dvě zahraniční soutěže, kterých se můžeme zúčastnit, buď kolektivně nebo individuálně, protože máme kontakty s pořadatelí. Na IV. ročník ME RC historiků v Itálii je možno dokonce (při minimálním zájmu 30 osob) zajistit dopravu perfektním autobusem - bez stravování a noclehu - i s modely v ceně asi 2000 Kč. Případní zájemci se mohou informovat u sportovního referenta.

Sdělují všem pořadatelům soutěží a sletů našeho klubu, že pojistka proti vzniklým škodám je zaplácena na rok 2006 a případné vzniklé nároky na plnění je nutno uplatnit u pokladníka klubu pana V. Laciny.

KEK



*Některá snímky na pohledné historické modely si můžeme v této kruté letošní zimě připomenout letní časy. Věřte tomu přátelé, že ty hromady sněhu a mrazy musí nutně co nejdříve zmizet a přát si, aby to bylo co nejdříve. Příroda je neomylná a má svoje pevná pravidla, která nezměníme. V současné době se můžeme věnovat stavbě a opravám historických modelů pro sezónu 2006.*



## Kalendář soutěží a sletů - SAM 78 na rok 2006

MĚSÍC	DEN	MÍSTO	NÁZEV AKCE léтанé KATEGORIE	ADRESA POŘADATELE
březen	25.	Hořice	„Hořická dvoukolová“ - soutěž volných modelů 1. kolo - AV1-3, BV1-3	Jaroslav VRABEC, Jeřice 20, 508 01 HOŘICE v Podkrkonoší, Tel.: 728 377 312
duben	29.	Jeseník	SLET historických volných modelů dle pravidel SAM 78	Zdeněk HANÁČEK 790 52 VELKÉ KUNĚTICE č. 194
červen	3.	Hořice	Soutěž historických volných modelů kategorie AV1-3, BV1-3	Jiří BUČEK, Riegrova 1511, 508 01 HOŘICE v Podkrkonoší, Tel. 493 620 209
	17.	Dvůr Králové	Slet historických volných motorových modelů se spalovacími motory dle pravidel SAM 78	Ing. Petr SVOBODA, Táboritká 2289, 544 01 DVŮR KRÁLOVÉ n. LABEM, Tel.: 499 620 064
	24.	Mělník	MĚLNICKÁ MINUTKA - 5. ročník, všechny volné kat. modelů, historické i současné+CRCE	Ing. Ivan Šebánek, Kopretinová 3372, 276 01 MĚLNÍK Tel.: 315 627 296, e-mail: sebanek@raz-dva.cz
červenec	8.	Jeseník	Slet historických RC modelů, kategorie ARC, CRCE400, CRCE OPEN, CRCE SHOW	Zdeněk HANÁČEK 790 52 VELKÉ KUNĚTICE č. 194
	15.	Havlíčkův Brod	Slet historických RC motorových modelů dle pravidel SAM 78	Karel SVOBODA Dolní Papšíkov 89, 580 01 HAVLÍČKŮV BROD
srpen	17.-19.	Chotěboř	XVI. CELOSTÁTNÍ SETKÁNÍ SAM 78 všechny kategorie dle pravidel SAM 78	Petr KNOB, Dlouhá 1695, 583 01 CHOTĚBOŘ, Tel.: 603 216 360, e-mail: petr.knob@chot.cz
září	1.-2.	Dvůr Králové	MEMORIÁL Josefa Dytrycha, letiště Žireč CRC-1, CRC-2	Ing. Petr SVOBODA, Táboritká 2289, 544 01 DVŮR KRÁLOVÉ n. LABEM, Tel.: 499 620 064
	23.	Bruntál	SVAHOVÉ modely - tyčkové kluzáky, AV, ARC	Zdeněk HANÁČEK 790 52 VELKÉ KUNĚTICE č. 194
říjen	14.	Hořice	„Hořická dvoukolová“ - soutěž volných modelů 2. kolo - AV1-3, BV 1-3	Jaroslav VRABEC, Jeřice 20, 508 01 HOŘICE v Podkrkonoší, Tel.: 728 377 312

Změny v kalendáři akcí vyhrazeny.

## Zahraníční soutěže

16.-18. června 2006

IV. ROČNÍK ME HISTORICKÝCH RC MODELŮ  
Sportovní letiště Valle Gaffaro poblíž BenátekDomenico Bruschi, Via dei Boscheti,  
31-Borgo-47893 Rep. San Marino  
Tel.: 0549/903375, e-mail: dbruschi@omniway.sm

15.-16. července 2006

MEZINÁRODNÍ SOUTĚŽ HISTORICKÝCH  
RC MODELŮ VĚTROŇŮ, rok vzniku do 1960  
Rakousko - Günselsdorf poblíž města BadenFriedl Pinzolitich, Mühlgasse 11,  
2544 Leobersdorf, Österreich

Blíže informace poskytnete JUDr. Zdeněk Slapnička

Ostatní soutěže historiků  
v roce 2006

17/14 AV1, BV1; Liga volných modelů, Prostějov-Žešov, 5. 2., MK DDM Vyškov a MK Troubky, Ing. Štefan Ondák, Na Vyhliďce 33, 682 01 Vyškov; tel.: 605 569 047; stefanondak@seznam.cz

85/3 AV, BV, CV; Letiště Slaný, 18. 2., MK Slaný, Jaroslav Hammer, Pražská 1415, 274 01 Slaný; tel.: 737 941 624, 312 525 174

85/5 AV, BV, CV; Letiště Slaný, 11. 3., MK Slaný, Jaroslav Hammer, Pražská 1415, 274 01 Slaný; tel.: 737 941 624, 312 525 174

74/8 Volné historické; PI liga, 1. kolo, Panenský Týnec, 18. 3., LMK HC Praha 4, Antonín Tvarůzka, Severní VII 512/3, 141 00 Praha 4; tel.: 603 180 822; a.tvaruzka@volny.cz

17/15 AV1, BV1; Liga volných modelů, Prostějov-Žešov, 26. 3., MK DDM Vyškov a MK Troubky, Ing. Štefan Ondák, Na Vyhliďce 33, 682 01 Vyškov; tel.: 605 569 047; stefanondak@seznam.cz

74/10 Volné historické; PI liga, 2. kolo, Panenský Týnec, 8. 4., LMK HC Praha 4, Antonín Tvarůzka, Severní VII 512/3, 141 00 Praha 4; tel.: 603 180 822; a.tvaruzka@volny.cz

205/10 ARC-A2; Odpolední, Letiště Kladno, 9. 4., LMK Kamenné Žehrovice, František Dvořák, Osvobození 99, 273 03 Stochov; tel.: 721 712 764

205/9 ARC; Dopolední, Letiště Kladno, 9. 4., LMK Kamenné Žehrovice, Libor Dvořák, Osvobození 99, 273 03 Stochov; tel.: 721 712 764

17/16 AV1, BV1; Liga volných modelů, Prostějov-Žešov, 16. 4., MK DDM Vyškov a MK Troubky, Ing. Štefan Ondák, Na Vyhliďce 33, 682 01 Vyškov; tel.: 605 569 047; stefanondak@seznam.cz

215/8 AV, BV, CV; Letiště Kladno, 22. 4., LMK Kladno, František Švarc, Klikorkova 2155, 272 01 Kladno; tel.: 724 340 109, 312 247 552

264/1 CRC e+s; Historické elektro a spalovací, Lány, 29. 4., LMK Lány, František Brož, Karlovarská 180, 273 02 Tuchlovice; tel.: 721 661 803

47/4 AV, BV, CV; Květnová, Všechov, 6. 5., MK Písek, Jaroslav Straka, Stínadla 422, 397 01 Písek; tel.: 605 331 281

205/13 ARC-A2; Letiště Kladno, 14. 5., LMK Kamenné Žehrovice, Jiří Balej, Libušina 194, 272 00 Kladno-Švermov; tel.: 312 274 123

205/12 CRC + elektry; Letiště RC Klubu Kladno, 20. 5., LMK Kamenné Žehrovice, František Brož, Karlovarská 180, 273 02 Tuchlovice; tel.: 312 657 189

205/14 ARC; Memoriál Radoslava Čížka, Letiště Kladno, 21. 5., LMK Kamenné Žehrovice, Vladimír Kostečka, K Jordánu 114, 273 01 Kamenné Žehrovice; tel.: 777 676 586

25/2 CRC show; CRC Show, Letiště MK Lipence, 27. 5., MK Lipence, Miroslav Macků, Ke splávku 157, 155 31, Praha 5- Lipence; tel.: 257 920 979, 723 537 208

17/17 AV1, BV1; Liga volných modelů, Prostějov-Žešov, 28. 5., MK DDM Vyškov a MK Troubky, Ing. Štefan Ondák, Na Vyhliďce 33, 682 01 Vyškov; tel.: 605 569 047; stefanondak@seznam.cz

205/15 ARC; Letiště Kladno, 4. 6., LMK Kamenné Žehrovice, Ing. Jan Střítešský, Křivoklátská 1137, 271 01 Nové Strašecí; tel.: 313 572 318

35/3 SAM; Dvůr Králové n. L., Žireč, 17. 6., LMK Dvůr Králové n. L., Ing. Petr Svoboda, Táboritká 2289, 544 01 Dvůr Králové n. L.; tel.: 777 326 095, 499 620 064

120/2 CRC show (CRC); Retro 2006, Letiště RC Klubu Kladno, 17. 6., RCMK Kladno, František Brož, Karlovarská 180, 273 02 Tuchlovice; tel.: 312 657 189

47/6 ARC, CRC, CRC; Letní, Krašovice, 22. 7., MK Písek, Jaroslav Straka, Stínadla 422, 397 01 Písek; tel.: 605 331 281

205/16 ARC-A2; Letiště Kladno, 10. 9., LMK Kamenné Žehrovice, Ing. Zdeněk Vyskočil, K Cihelné 232, 273 01 Kamenné Žehrovice; tel.: 728 757 573

215/9 AV, BV, CV; Letiště Kladno, 23. 9., LMK Kladno, František Švarc, Klikorkova 2155, 272 01 Kladno; tel.: 724 340 109, 312 247 552

74/13 Volné historické; PI liga, 3. kolo, Panenský Týnec, 28. 9., LMK HC Praha 4, Antonín Tvarůzka, Severní VII 512/3, 141 00 Praha 4; tel.: 603 180 822; a.tvaruzka@volny.cz

85/8 AV, BV, CV; Letiště Slaný, 30. 9., MK Slaný, Jaroslav Hammer, Pražská 1415, 274 01 Slaný; tel.: 737 941 624, 312 525 174

17/18 AV1, BV1; Liga volných modelů, Prostějov-Žešov, 1. 10., MK DDM Vyškov a MK Troubky, Ing. Štefan Ondák, Na Vyhliďce 33, 682 01 Vyškov; tel.: 605 569 047; stefanondak@seznam.cz

74/15 Volné historické; PI liga, 4. kolo, Panenský Týnec, 7. 10., LMK HC Praha 4, Antonín Tvarůzka, Severní VII 512/3, 141 00 Praha 4; tel.: 603 180 822; a.tvaruzka@volny.cz

74/17 Volné historické; PI liga (veřejná soutěž + vyhlášení PI ligy), Panenský Týnec, 28. 10., LMK HC Praha 4, Antonín Tvarůzka, Severní VII 512/3, 141 00 Praha 4; tel.: 603 180 822; a.tvaruzka@volny.cz

17/19 AV1, BV1; Liga volných modelů, Prostějov-Žešov, 29. 10., MK DDM Vyškov a MK Troubky, Ing. Štefan Ondák, Na Vyhliďce 33, 682 01 Vyškov; tel.: 605 569 047; stefanondak@seznam.cz

## XVI. celostátní setkání SAM 78

17.-19. srpen 2006

### Letiště Aeroklubu Chotěboř

**Program:**

17. 8. 2006 do 20:00 příjezd a prezentace  
 18. 8. do 8:30 prezentace  
 9:00 zahájení  
 9:30-17:00 soutěžní lety  
 19. 8. 9:00-14:00 soutěžní lety  
 od 14:00 rozlétávání  
 17:00 vyhlášení výsledků a ukončení

Pořadatel si vyhrazuje právo změny časového harmonogramu soutěže ve vztahu k vzniklé situaci.

**SOUTĚŽNÍ KATEGORIE:**

všechny kategorie dle pravidel SAM 78

**PŘIHLÁŠKY**

do soutěže vyplní a odevzdá každý účastník při prezentaci

**TECHNICKÁ PŘEJÍMKKA MODELŮ:**

dle pravidel SAM 78

**STARTOVNÉ:**

100 Kč za osobu a 10 Kč za každý model, bude placeno při prezentaci

Ubytování pro účastníky je možné v Hotelu U zámku v Chotěboři nebo přímo na letišti v budově nebo ve vlastních stanech na vyhrazené ploše.

**Ceník ubytování:**

hotel 300-500 Kč osoba/den

v budově letiště je omezený počet míst na 2-6 lůžkových pokojích

cena je 150,- Kč za osobu a den (spacák s sebou)

za stan 35,- Kč, za osobu ve stanu 50,-Kč na den.

Obslužný servis zajištěn.

Závazné objednávky noclehů v budově hlaste předem na adresu:

**Petr Knob**

Dlouhá 1695

583 01 Chotěboř

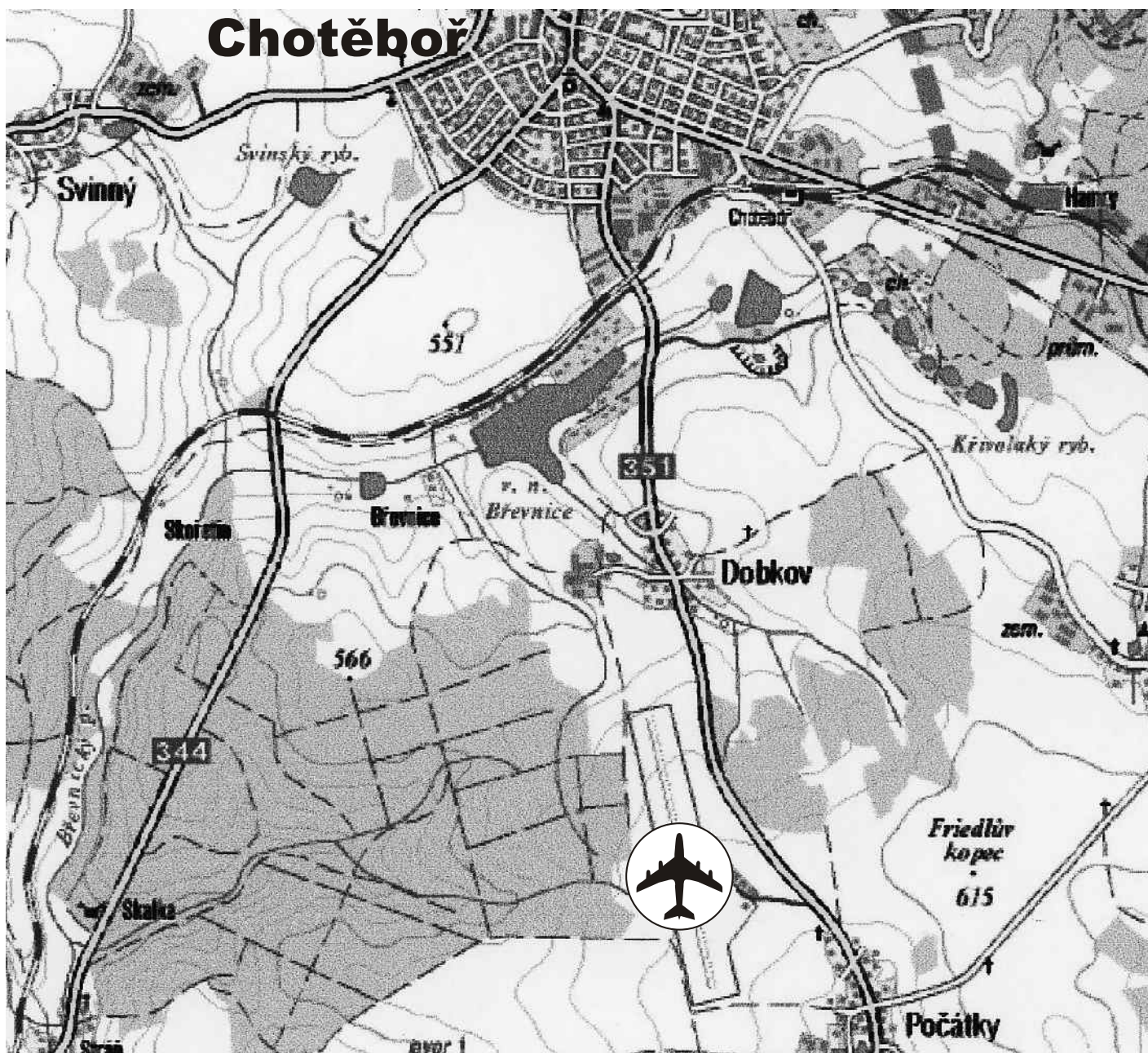
tel.:603 216 360

e-mail:petr.knob@chot.cz

Stravování a občerstvení bude zajištěno na letišti v průběhu setkání formou pojízdného bufetu, ne však kompletní menu.

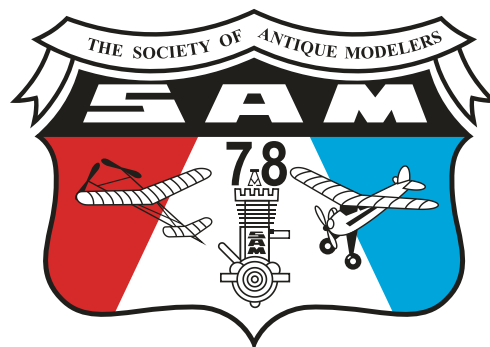
Letiště Aeroklubu Chotěboř se nachází na silnici z Chotěboře do České Bělé mezi obcemi Dobkov a Počátky. Z Chotěboře bude značeno.

Na vaši účast se těší pořadatelé.



## Hořická dvoukolová

- Kategorie :** AV – volné větroně  
BV – volné modely na gumový pohon
- Pořadatel :** Letecko-modelářský klub Hořice v Podkrkonoší spolu s SAM-78
- Datum konání :** 1. kolo – 25. 03. 2006  
2. kolo – 14. 10. 2006
- Místo konání :** pozemky ZD přilehlé k letišti AK-Hořice – SZ část
- Ředitel soutěže :** Jaroslav Vrabeč, Jeřice čp. 20, tel.: 728/377 312
- Pravidla :** dle platných pravidel SAM-78 pro obě kola
- Měření :** každý sám/navzájem rozlétávání měří pořadatel  
- pořadatel může změřit čas letu v průběhu soutěžního létání, kteréhokoliv soutěžícího  
- v případě rozdílu naměřeného času platí čas naměřený pořadatelem
- Startovné :** 20,- Kč za model
- Přihlášky :** na místě konání soutěže nebo telefonicky/písemně na tel.č./adresu pořadatele
- Program :** dle počasí  
předběžně: 09.00 – 12.30 hod: soutěžní létání  
12.30 – 14.00 hod : rozlétávání
- Hodnocení :** dle dosažených časů, u každé z kategorií se v obou kolech udělují body za : 1. místo – 30 bodů  
2. místo – 27 bodů  
3. místo – 24 bodů  
4. místo – 21 bodů  
5. místo – 17 bodů  
6. místo – 13 bodů  
Součet dosažených bodů v obou kolech určí celkové pořadí soutěžících.
- Ceny :** 1. kolo – diplom za první místo v obou kategoriích  
2. kolo – po sečtení dosažených bodů obdrží první tři v obou kategoriích diplomy a drobné ceny
- Protesty:** proti úhradě 100,- Kč – protest vyhodnotí pořadatel
- Různé:** jízda po letištní ploše a přilehlých pozemcích ZD s výjimkou přístupových cest je zakázána  
Parkování vozidel na vyhrazených místech.  
Vítání jsou i neorganizovaní modeláři!
- Na vaši účast se těší pořádající LMK Hořice v Podkrkonoší**



## Mělnická minutka - 5. ročník

- termín soutěže :** sobota, 24. června 2006  
**místo :** Mělník, modelářské letiště Hořín  
**začátek :** 9.00 hod. konec : 13.00 hod.  
**přihlášky :** ing. Šebánek Ivan, Kopretinová 3372  
276 01 Mělník tel. 315627296  
e-mail : sebanek@raz-dva.cz  
**startovné :** 50,- Kč

Soutěž „Mělnická minutka“ je společnou soutěží všech typů volných modelů, historiků i současných modelů, které soutěží společně. Principem soutěže je zaletět bez pomoci determalisátoru nebo podobného zařízení časy co nejbližší jedné minutě.

Hodnotí se součet dvou lepších startů ze tří kol. V případě shodného součtu časů dvou lepších letů bude dalším kritériem doba vzniku modelu. Při shodě těchto kritérií bude rozhodovat čas třetího startu a v dalším věk soutěžících. Soutěží opět všechny typy volných modelů společně, modely nemusí odpovídat žádné zavedené kategorii. Soutěžit lze jak s běžnými modely tak i s balony, ornitoptéry nebo helikoptéry. Pro nové zájemce zopakují způsob měření času. Základním kritériem je zaletět čas co nejbližší jedné minutě, při překročení času jedné minuty se čas překročení odečítá od jedné minuty až do nuly, podobně jako u RC V2. Determalisátor se může používat, ale nesmí ovlivnit měřený čas, a proto musí být nastaven na dobu delší než dvě minuty. Dřívější použití determalisátoru znamená nulový čas.

Protože pro létání s volnými modely máme poměrně malé letiště, má pořadatel právo v případě větrného počasí pro jednotlivá kola zkrátit měřený čas a zvýšit penalizaci za překročení stanoveného času.

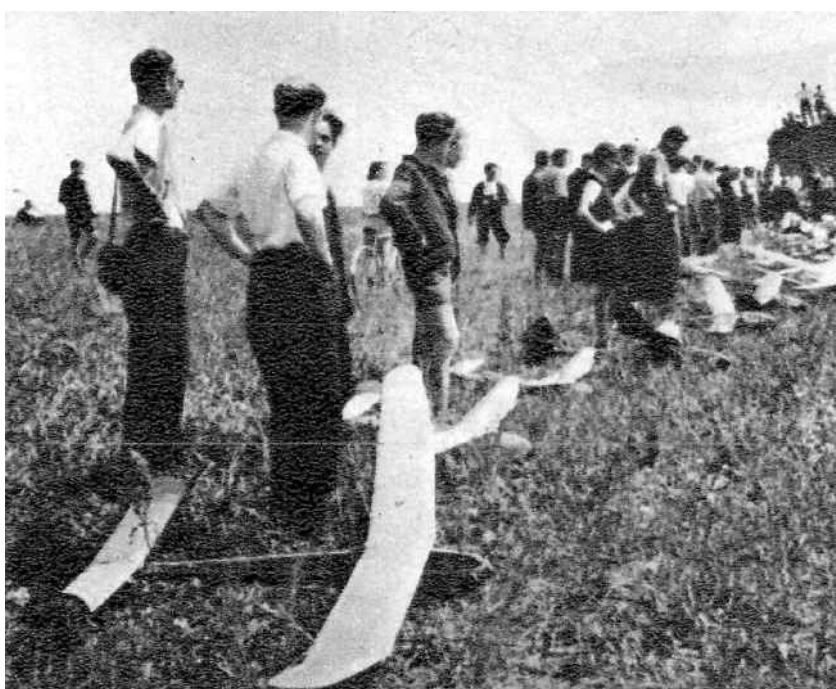
Způsob provedení startu je libovolný, u motorových modelů se do doby letu započítává i motorový let. Při vlečení se čas měří od vypnutí modelu. Opravné starty nejsou. Začátek a konec jednotlivých kol bude předem oznámen při zahájení soutěže a navíc oznámen zvukovým znamením. Lety mimo vyhlášený čas jednotlivých kol nebudou hodnoceny, zkušební lety v době vyhlášeného kola jsou zakázány a znamenají nulový čas pro dané kolo.

Ceny jsou dány jako podíl ze sponzorského daru 500,- Kč a poloviny vybraného startovného. Druhá polovina vybraného startovného je určena na údržbu modelářského letiště. Za první místo je 50%, za druhé místo 30% a za třetí místo 20% z příslušné částky.

Soutěžit lze jen s jedním modelem, náhradní modely nejsou povoleny. Soutěžit lze jak s historickými tak současnými modely.

Případné připomínky k soutěži vítám. První čtyři ročníky se povedly, bylo krásné počasí i když při posledním ročníku pravda trochu foukalo, ale jako vždy jsme si dobře zalétali.

za Modelklub Mělník ing. Šebánek Ivan



## O D B O R N Ě Č L Á N K Y

### Příspěvek do diskuze ke stavebním plánekům

Rozhodně nemám nic proti rekonstrukcím podle fotek a mušek, určitě by se pár zajímavých konstrukcí našlo. Nesouhlasím ale s názorem, že není co stavět! Co se týká gumáků, existuje spousta pláneků. Sám jich mám kolem dvou stovek. Nejsou sice většinou 1:1, ale obsahují všechny potřebné údaje k překreslení a stavbě. Pravda, jsou to především americké a anglické modely, ale to nám nemůže bránit v jejich postavení. Uznávám, že mezi českými nebo československými (?) modely opravdu moc na výběr není, pokud chceme, aby to létalo a ještě slušně vypadalo. Sám se zatím také nechystám stavět „301“ nebo Ikarose Disperáto, protože mám v plánu jiné kousky, ale časem na ně třeba také dojde. A vůbec mi nevadí, kolik jich už létá. A ty letuschopné modely jsou si vždy trochu podobné - křídlo, ocasní plochy, trup, v ideálním případě kabinka. I ten, kdo chce něco speciálního, si může vybrat třeba francouzský wakefield s tažnou a tlačnou vrtulí, nebo klasické dvoumotorové „áčko“, kterých jsem u nás moc neviděl a na které se chystám.

Problém je trochu v dostupnosti těchto plánů. Sám jsem vlastně začínající „Samák“ a plány jsem většinou získal od kolegů, hlavně od pánů Rašky, Rohleny, Kaliny, Hájka, kterým chci tímto poděkovat. Mám proto možná poněkud utopický návrh - vytvoření jakéhosi národního archivu plánů, který by měl svého správce, nebo spíše správce několik, zvláště pro gumáky, větroně, motoráky. Pokud budou plány u jednoho správce a bude známo spojení na něj, nebude snad pro kohokoli složitě napsat si o konkrétní věc. Předpokládá to ale spolupráci a ochotu všech, kteří něco mají a chtějí to poskytnout. Pro případné rejpy zdůrazňuji, že by se v každém případě jednalo o **nevýdělečnou činnost**, nikoli nějaké syslení plánů pro vlastní potřebu a kšeftování s nimi. Zkopírování plánu formátu třeba A0 a poštovné sice něco stojí, ale to snad každý pochopí.

Správce nebo třeba archivář by také musel vypracovat seznam a poskytnout ho ostatním. Možná by stálo za to odebírat, pokud je to možné, i nějaké zahraniční časopisy, jeden nebo dva výtisky pro celý klub SAM 78 a případně zveřejňovat jejich obsah (rozumějte obsah, ne kopírovat články) v našem Zpravodaji tak, aby každý měl možnost si v případě zájmu časopis prohlédnout a třeba i něco postavit. Finanční příspěvek každého z nás se tím nijak dramaticky nezvýší. Snad je tady někdo odebírá, já ale o tom nevím, tím méně znám jejich obsah.

No, možná je to opravdu utopie a nesmysl, ale zkuste se nad tím alespoň zamyslet.

Na závěr bych měl prosbu: nemáte někdo podrobnější plán na wakefieldy Ellilä 1939 a Gordon Light 1935, případně i jiné do roku 1950?

Honza Vodmil



### Šance pro modelářské spalovací motory

Příznivcům spalovacích motorů bych chtěl nabídnout nejenom své služby v oblasti oprav, seřízení i zprovoznění historických motorů, ale chtěl bych také několika slovy přispět k celkové problematice spalováků. Pokud se někdo ze samáků ozve s eventuelními požadavky na zprovoznění či opravu zmíněných motorů i silně poškozených, nabízím své způsoby a metody pro jejich opravy. Modely chybějících dílů pro odlití zhotovuji osobně, realizaci odlitků zadávám specializované firmě do Plzně. Mnoho různých součástí pro nekonvenční typy motorů zhotovuji zcela bez odlitku z kusového materiálu. Pro pístové skupiny používám zcela unikátní systém, kdy do ocelového válce dávám kalený litinový píst. Celek pak vykazuje vysokou a dlouhodobou životnost při provozu motoru. V minulých letech jsem zhotovil několik různých prvních detonačních motorů ze světové produkce, které kusově produkoval dle svého patentu z roku 1927 Švýcar Ernst Thalheim a který si více jak patnáct let držel své tajemství až do roku 1941. Po prostudování patentového spisu a nákresů jsem zhotovil několik motorů o obsahu 1,5 ccm, 1,25 ccm, 2,5 ccm a 3,5 ccm. Typ 3,5 ccm s jedním kulíčkovým ložiskem na klice a ovládním protipístu pomocí vačky, to byl zcela moderní typ motoru na svou dobu, protože komprese se dala

ovládat táhlem od silného serva. Typy 2,5 ccm a menší byly zcela bez žebrování válců! U mnou zhotovených vzorků se skutečně nepřehřívají, což zní téměř neuvěřitelně. Škoda jen, že sériová výroba se rozběhla celosvětově až po době ukončení platnosti patentu od roku 1942 známým motorem Dyno. Na bázi tohoto typu jsem zkoušel dvou i tříválcové motory, které všechny pracují bezchybně.

V posledních deseti letech se již více věnuji opravám, stavbě a vůbec všemu kolem spalovacích motorů více, než létání s modely. S přibývajícím věkem ubývá pohybové energie pro běhání na letištích a tak se více věnuji dílenské práci ve smyslu tohoto inzerátu.

**Nabízím kompletní opravy modelářských motorů všeho druhu dle vašeho přání a požadavků a to jak historických, tak současných spalováků v krátkých dodacích lhůtách.**

Nabídky na telefonu 607 277 109 a adrese:

**Richard Groň  
Jurkovičova 1536  
735 06 Karviná 6**



*Kabinový hornoplošník KOLIBŘÍK od Gustava Buška postavil jako repliku Bronislav Sokolíček z Olomouce. Poprvé s ním létal před 62 lety. Nyní je osazen detonační jedničkou vlastní konstrukce a výroby autora.*



*Historického větroně Mirko Musila ZÁLESÁK postavil a úspěšně provozuje Jaroslav Pavlíček z Opavy.*

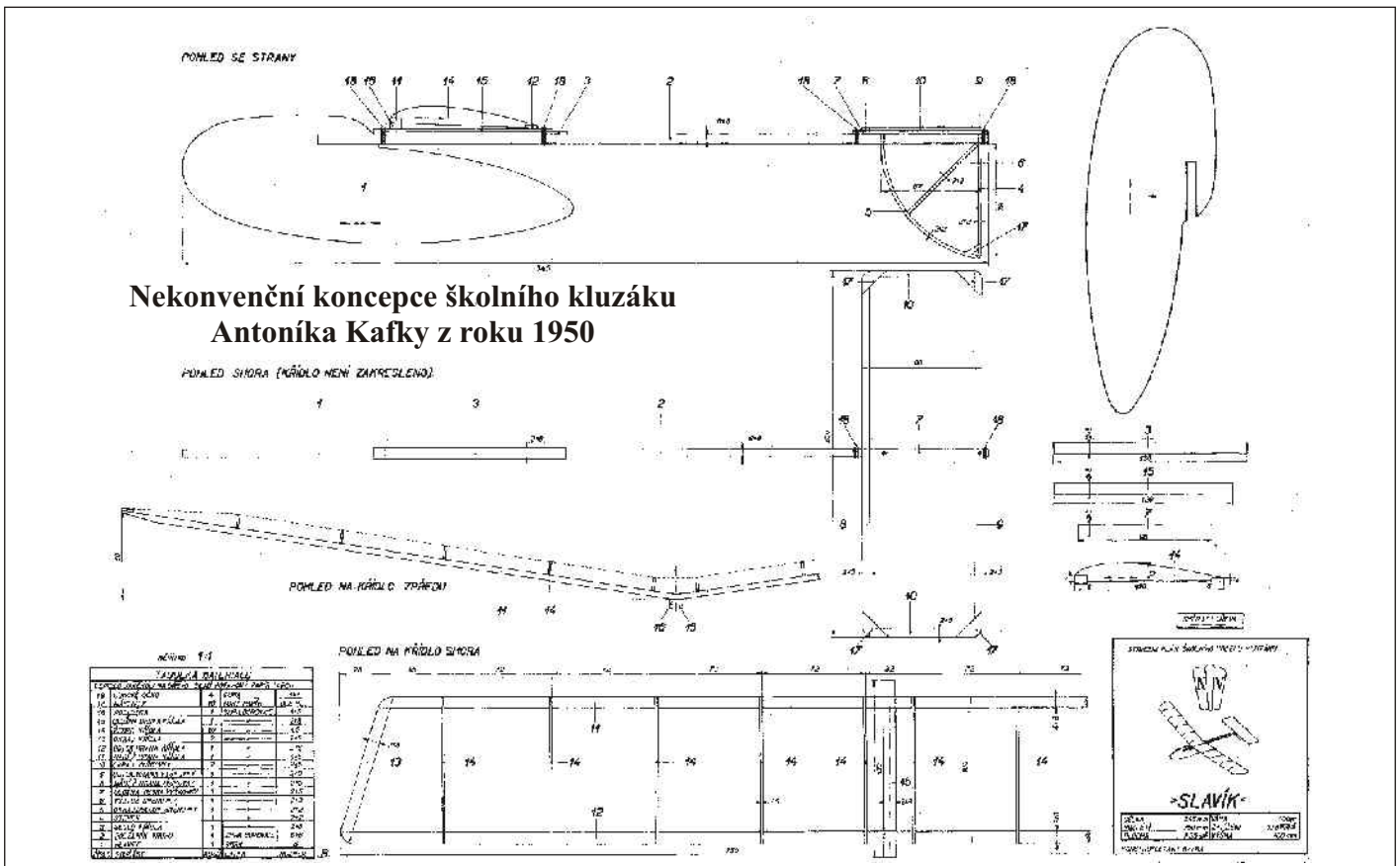
# KAPITOLY Z HISTORIE

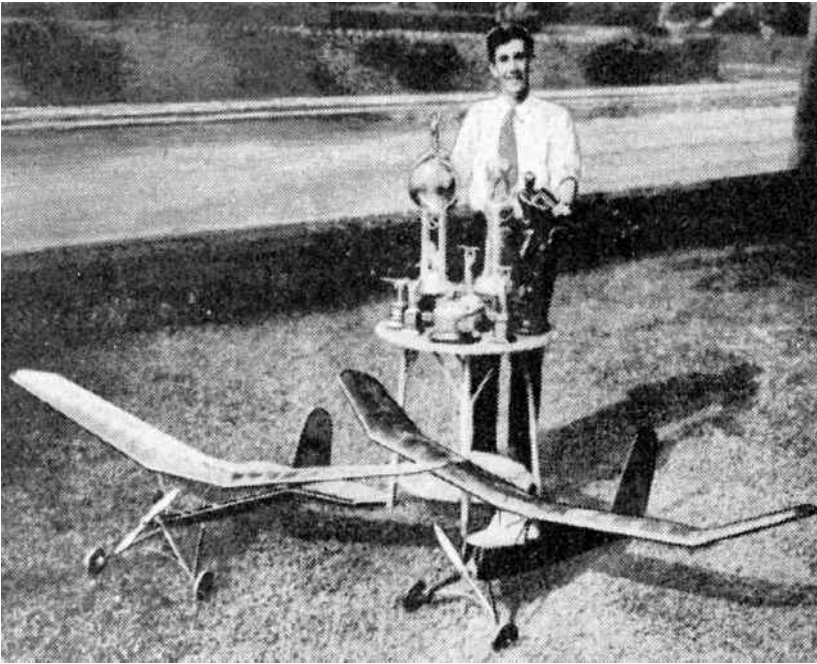
## Jak jsem létali s Moravany v letech 1944-1946



V poslední době už tolik nestavím nové staré modely. Více si listuji ve starých časopisech a tak mě v jednom čísle Zpravodaje upoutal plánek modelu větroně Moravan od olomouckého Neuberta. Právě o tomto modelu bych chtěl trochu zavzpomínat. Plánek vyšel v Mladém konstruktéru někdy v roce 1944. Byl moderní koncepce a zaujal mě na první pohled a ještě v tomto roce jsme s několika kamarády tyto Moravany stavili. Byla válečná doba a já jsem spotřeboval poslední zbytky modelářského materiálu. Kolegové dokončili svoje modely až po válce v roce 1945. Kolega Jirka Dadák z Valašského Meziříčí, jehož otec vlastnil místní pražírnu kávy, zajistil z přepravních beden překližku, zejména od čaje a různého koření, které dovážel. Překližka byla kupodivu pětivrstvá o síle 2-5 mm. A tak naše pětice kamarádů měla od počátku roku 1945 docela na výběr. Těsně po válce jsme také začali dělat nábor dalších členů z města i okolí. Modelářský kroužek jsem v té době vedl já. I s výrobou žeber jsme si poradili použitím odolné lepenky. Také nám vypomohli s nejrůznějšími zbytky materiálu plachtaři z místního letiště a dovolili nám přístup na letiště. Ještě detail - potah lepenky jsme prováděli hedvábným papírem a natírali škrobovým lepidlem. Tak jsme zpevňovali uvedenou lepenku na žebra. Tento vynález jsem používali ještě dlouho, než pan Vala otevřel prodejnu s modelářskými potřebami. Není divu, že při použití takovýchto materiálů se váha modelů pořádně zvětšila, třeba i o 20 až 30 dkg. Takový model byl pak doslova stíhačka. Bylo velké umění jej vytáhnout vlečnou šňůrou, což za bezvětrí bylo téměř nemožné. Tehdy mě také napadlo přetáhnout na celý trup dámskou punčochu a po vzoru plachtařů ji přelakovat ředěným Celonem. Trup se zpevnil, stal se velmi odolným a vydržel i tvrdá přistání. Křídla jsme začali potahovat tenkým plakátovým papírem, podobající se nedostatkovému Diplomu. Abychom si s modely vůbec zalétali, začali jsme využívat kopec nad letištěm a pouštěli modely z ruky. Když nám přál mírný protivítr, modely i z malého převýšení patnácti metrů přelétly celé letiště. Tak jsme vlastně začali mezi sebou i soutěžit. Co říci závěrem? Model Moravan byl na tehdejší dobu velice elegantní a aerodynamických tvarů a kdyby byl postaven z jiných materiálů, zejména balzy, jeho letové vlastnosti by byly určitě lepší. Tak takové byly prvopočátky a zkušenosti našeho létání s Moravany na Valašsku.

František Výskala z Krhové

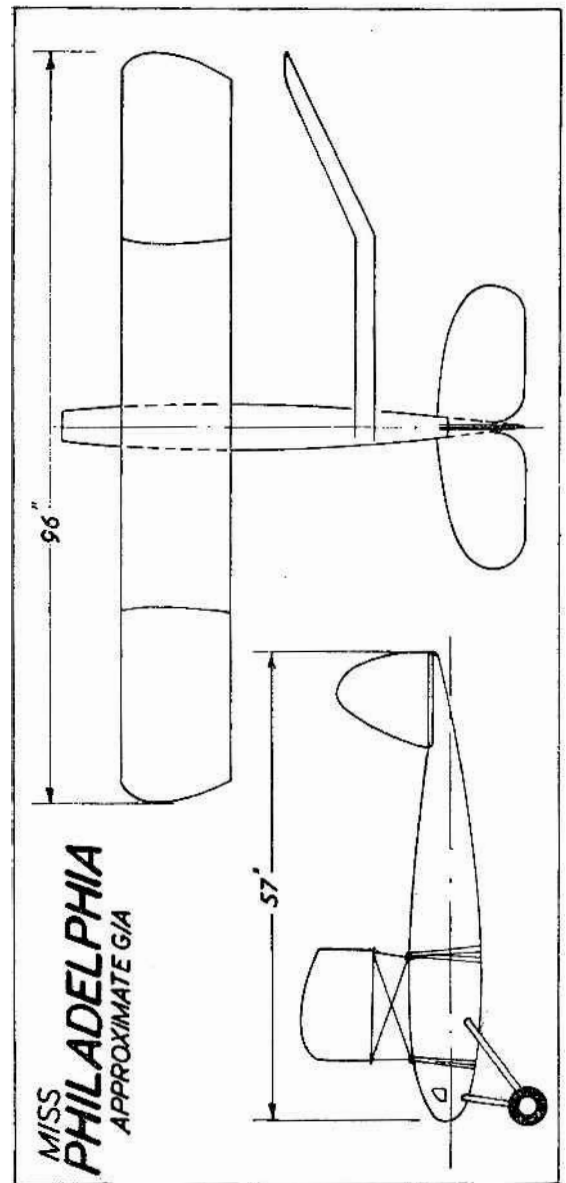




V předchozích číslech Zpravodaje byly otištěny články o historii vzniku modelářských spalovacích motorků. A spalovací motory, toť přece doména historiků. Pro doplnění těchto článků přetiskují fotografii „fešáka“ Maxwella Bassetta z jeho trofejemi a prapůvodními rekordními motoráky řady Philadelphia. Pro ilustraci jeden přibližný náčrtek. Sedmdesátiletá historie vzniku spalovacích motorů je natolik poutavá, že všichni by měli vědět co nejvíce podrobností. A navíc jsme přece součástí světového hnutí SAM, ne? Příště se budeme věnovat třeba gumákům či větroňům...

## Nezapomněl jsi odeslat anketní lístek a uhradit členský příspěvek na rok 2006?

Pohledný záběr na příď kabinového historického motoráku ALDEBARAN, kterého zhotovil a vyfotografoval Bronislav Sokolíček. Model je osazen bezzinovým motorem vlastní konstrukce a výroby o obsahu 6,6 ccm. Rozpětí modelu je 1457 mm, délka 1095 mm, plocha křídla 36,33 dm<sup>2</sup>, hmotnost v letu 1580 g, model je klasické koncepce.



Náš nový člen Josef Hájek z Děčína představuje nejen sebe, ale i svůj historický ARC model Saturn, připravený pro letošní letovou sezónu.

Stavebně zajímavý a docela náročný je model KÁNĚ z roku 1946, zejména použitím motýlkovité ocasní plochy. Víte někdo autora?

**Tabulka materiálů:**

1. horní podk.	45. příložka	1.62x1.65
1. podk. let.	46. příložka	1.62x1.65
2. obojživ. oblouk	43. příložka	1.32x1.65
1. levý podkř. kř.	41. smrk	1.65x0.60
1. levý podkř. kř.	40. smrk	1.65x0.60
2. vřetna, obojživ.	33. příložka	1.65x1.50
40. příložky horní	30. příložka	1.65x1.50
2. spodní svazek	37. příložka	1.65x1.50
2. horní svazek	36. příložka	1.65x1.50
1. horní podkř.	35. příložka	1.65x1.50
1. horní podkř.	34. příložka	1.65x1.50
2. obojživ. oblouk	33. příložka	1.65x1.50
1. spodní svazek	32. příložka	1.65x1.50
1. horní svazek	31. příložka	1.65x1.50
1. horní podkř.	30. příložka	1.65x1.50
1. horní podkř.	29. příložka	1.65x1.50
1. horní podkř.	28. příložka	1.65x1.50
1. horní podkř.	27. příložka	1.65x1.50
1. horní podkř.	26. příložka	1.65x1.50
1. horní podkř.	25. příložka	1.65x1.50
1. horní podkř.	24. příložka	1.65x1.50
1. horní podkř.	23. příložka	1.65x1.50
1. horní podkř.	22. příložka	1.65x1.50
1. horní podkř.	21. příložka	1.65x1.50
1. horní podkř.	20. příložka	1.65x1.50
1. horní podkř.	19. příložka	1.65x1.50
1. horní podkř.	18. příložka	1.65x1.50
1. horní podkř.	17. příložka	1.65x1.50
1. horní podkř.	16. příložka	1.65x1.50
1. horní podkř.	15. příložka	1.65x1.50
1. horní podkř.	14. příložka	1.65x1.50
1. horní podkř.	13. příložka	1.65x1.50
1. horní podkř.	12. příložka	1.65x1.50
1. horní podkř.	11. příložka	1.65x1.50
1. horní podkř.	10. příložka	1.65x1.50
1. horní podkř.	9. příložka	1.65x1.50
1. horní podkř.	8. příložka	1.65x1.50
1. horní podkř.	7. příložka	1.65x1.50
1. horní podkř.	6. příložka	1.65x1.50
1. horní podkř.	5. příložka	1.65x1.50
1. horní podkř.	4. příložka	1.65x1.50
1. horní podkř.	3. příložka	1.65x1.50
1. horní podkř.	2. příložka	1.65x1.50
1. horní podkř.	1. příložka	1.65x1.50

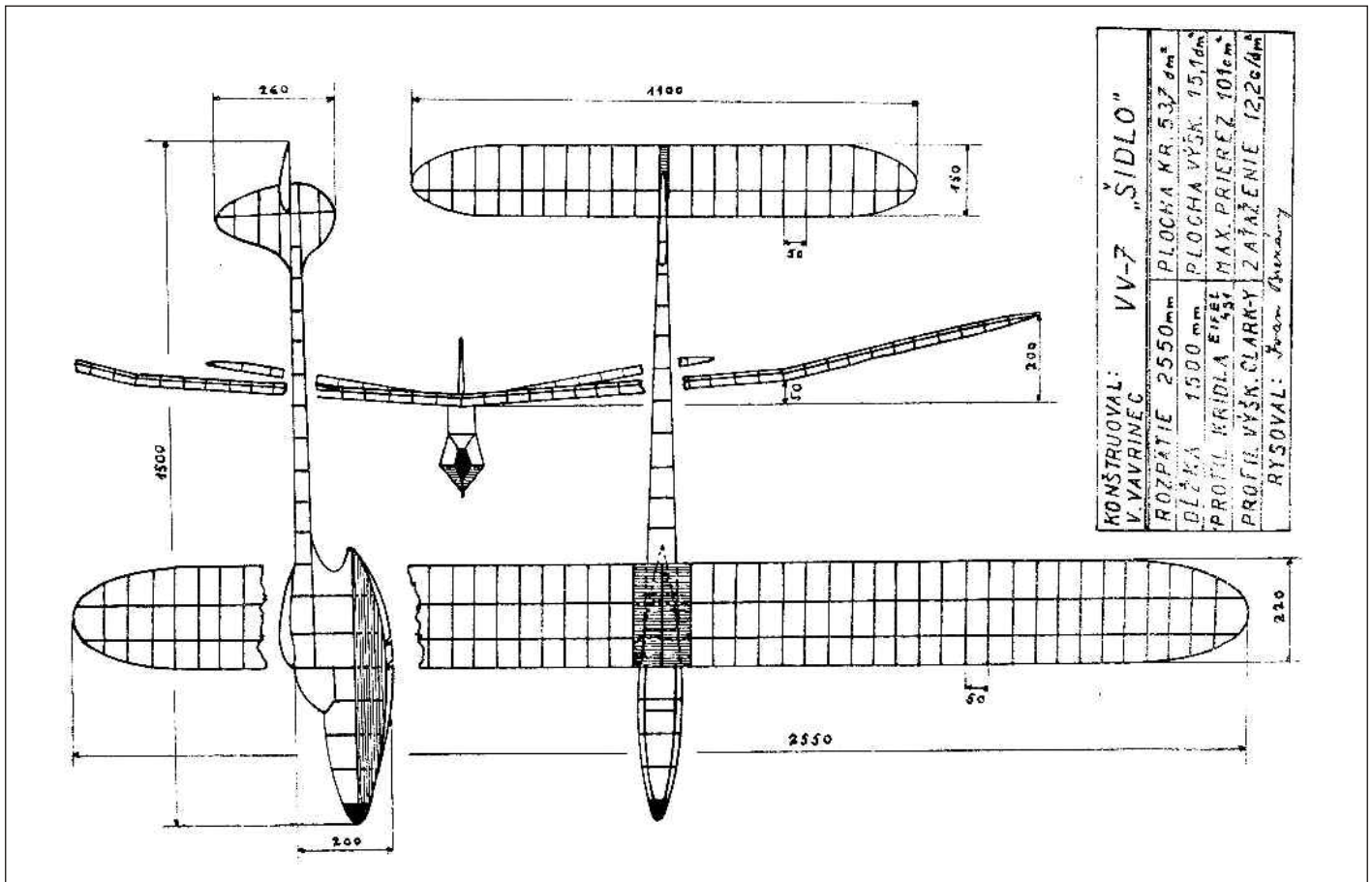
**Seznam dílů:**

1. horní podkř.
2. horní podkř.
3. horní podkř.
4. horní podkř.
5. horní podkř.
6. horní podkř.
7. horní podkř.
8. horní podkř.
9. horní podkř.
10. horní podkř.
11. horní podkř.
12. horní podkř.
13. horní podkř.
14. horní podkř.
15. horní podkř.
16. horní podkř.
17. horní podkř.
18. horní podkř.
19. horní podkř.
20. horní podkř.
21. horní podkř.
22. horní podkř.
23. horní podkř.
24. horní podkř.
25. horní podkř.
26. horní podkř.
27. horní podkř.
28. horní podkř.
29. horní podkř.
30. horní podkř.
31. horní podkř.
32. horní podkř.
33. horní podkř.
34. horní podkř.
35. horní podkř.
36. horní podkř.
37. horní podkř.
38. horní podkř.
39. horní podkř.
40. horní podkř.
41. horní podkř.
42. horní podkř.
43. horní podkř.
44. horní podkř.
45. horní podkř.

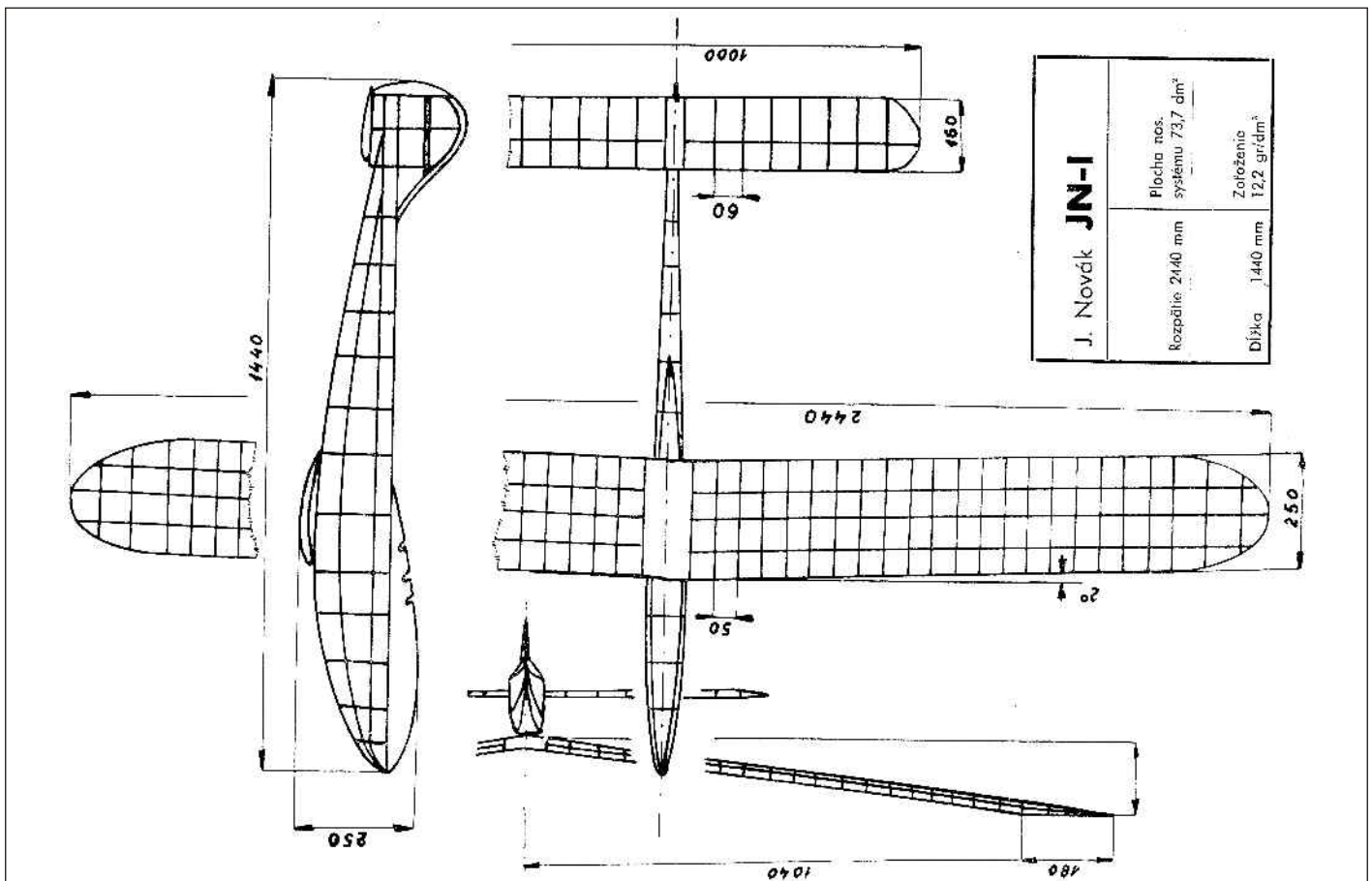
**KÁNĚ**

číslo: 1.65, 1.1  
leden 1946, 1.1

Model větroně Šidlo byl velmi úspěšný soutěžní stroj. Celý je klasické koncepce, místa vyšrafovaná na plánu jsou potažena překližkou 0,8 mm, potah modelu tvoří střední Kablo, lakováno tehdejším Celonem. Model se vyznačoval velmi klidným a pomalým letem a byl opatřen automaticky ovládanou klapkou. Zajímavostí byla kabina vylisovaná z plexi.

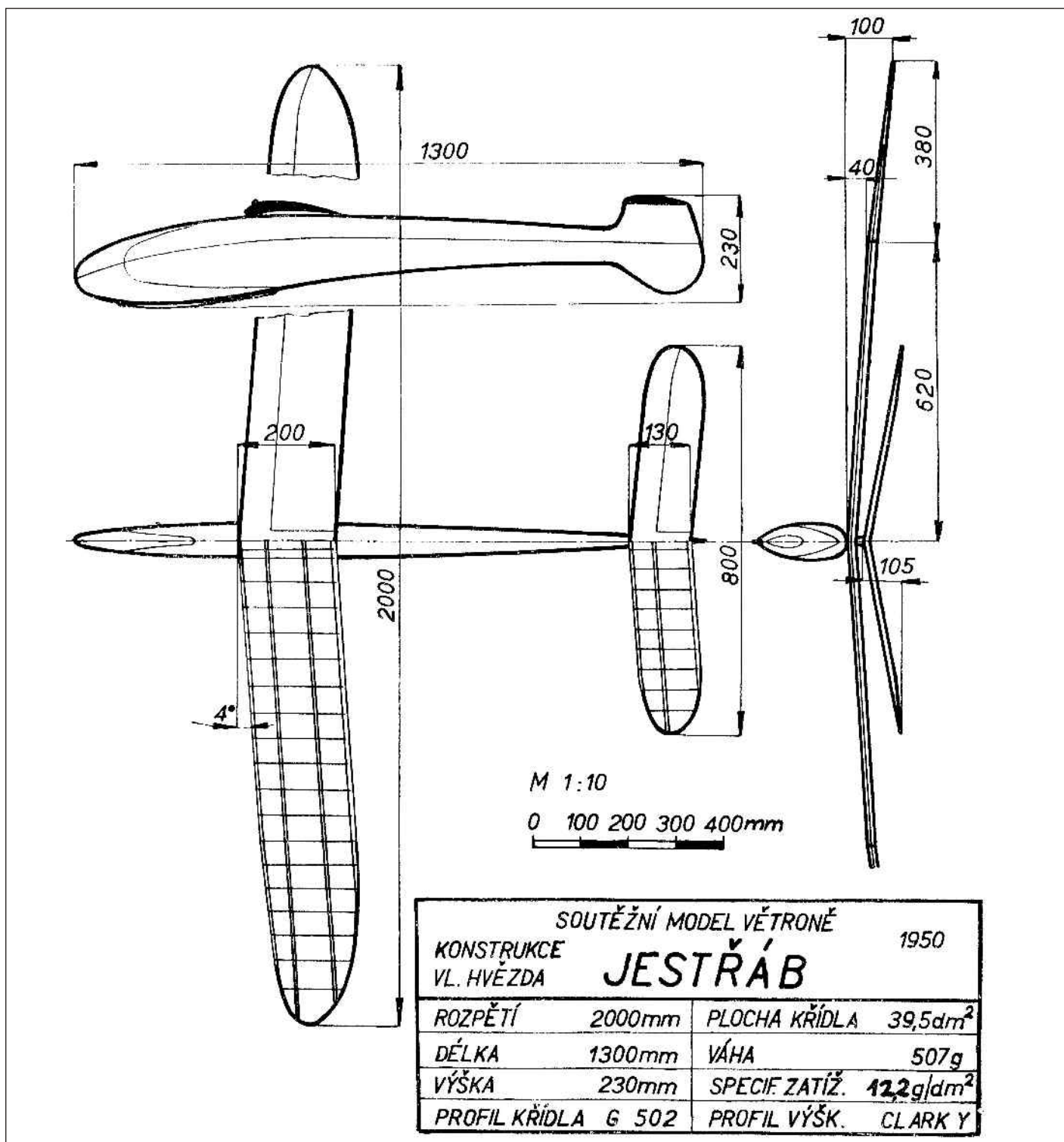


Soutěžní větroň klasické konstrukce byl osazen vlastním profilem křídla, určeným pro termické lety, s úhlem náběhu 4 stupně, výškovka profilem Clark Y. Při konstrukci nebylo použito balzy, pouze tuzemský materiál. Potah středně silným papírem, spodní část trupu kartonem.





Soutěžní „dvoumetrovka“ V. Hvězdy z roku 1950 vyniká elegantními tvary. Tento model byl určen pro soutěžní létání v termice a postaven zcela z tuzemského materiálu. Byl velmi stabilní ve vleku a dosahoval spolehlivě třímínutových časů z padesátimetrové šňůry. Zúčastnil se CS v Partizánském 1950, na soutěži v Brandýse, Kamenných Žehrovcích atd. Spojení děleného křídla bylo provedeno jazykem.



Registrační číslo časopisu ZPRAVODAJ SAM 78: MK ČR E 13425

## VÝBOR KLUBU SAM 78

[www.sam78.cz](http://www.sam78.cz)

**RYBÁK Jaroslav (SAM 01)** - prezident klubu - kpt. Nálepky 45, 568 02 SVITAVY, tel. 461 532 581, 605 446 677

**LACINA Vítězslav (SAM 26)** - pokladník klubu - Husova 1051, 665 01 ROSICE u Brna, tel. 546 412 351

**JUDr. SLAPNÍČKA Zdeněk (SAM 256)** - sportovní referent - Na Sádky 193, 149 00 PRAHA 4, tel. 272 926 206, 603 434 467, [slapnicka.zde@quick.cz](mailto:slapnicka.zde@quick.cz)

**METZ Richard (SAM 101)** - člen výboru - Milady Horákové 2065, 272 01 KLADNO 2, tel. 312 681 457, 603 473 955

**KAHÁNEK Emil (SAM 02)** - editor ZPRAVODAJE - Jilemnického 52, 742 21 KOPŘIVNICE, tel. 556 813 766, 604 172 238, [emil.kahanek@centrum.cz](mailto:emil.kahanek@centrum.cz)

Grafické zpracování - NEVLUDOVÁ Zdeňka, [z.nevludova@ctknet.cz](mailto:z.nevludova@ctknet.cz)

Tisk : GRAFOTISK Pálka Břeclav